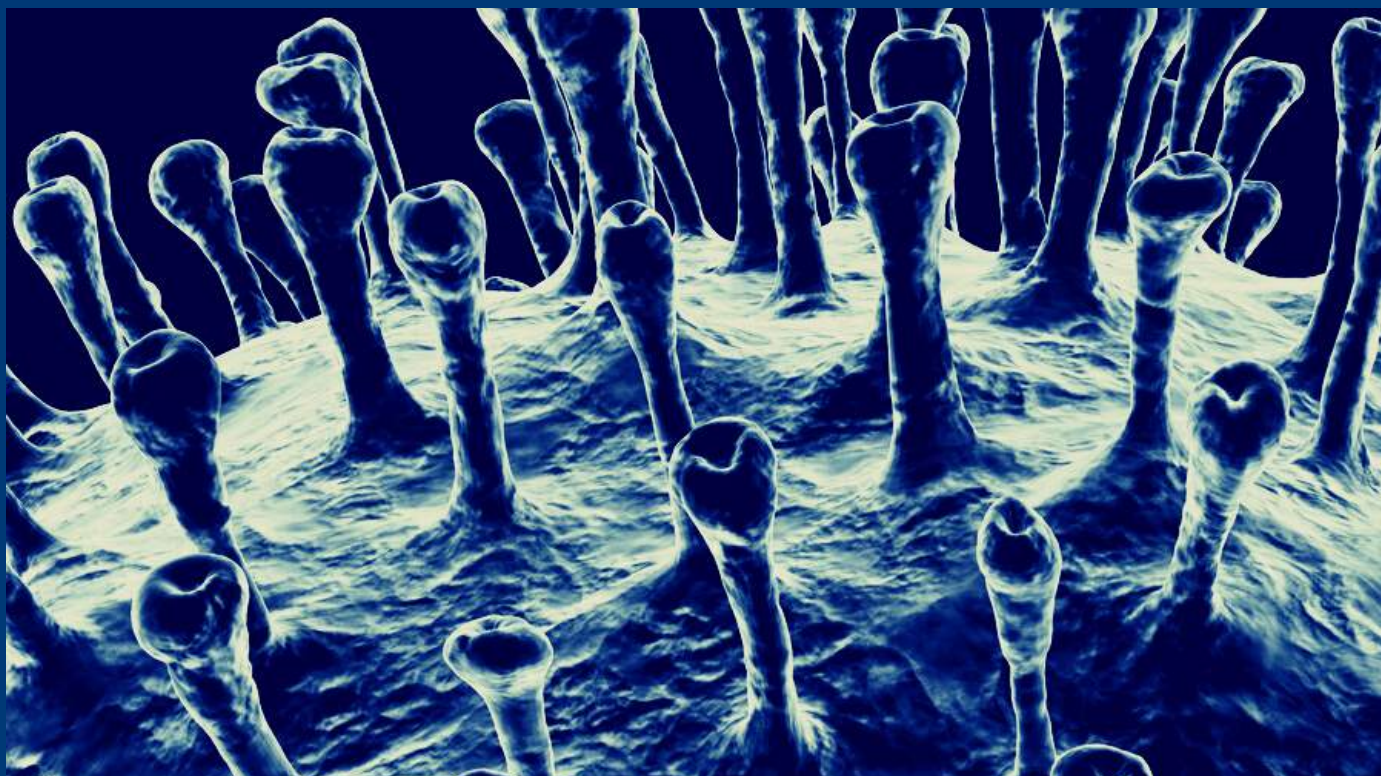


Ustawa z dnia 2 marca 2020 r. o szczególnych rozwiązaniach związanych z zapobieganiem, przeciwdziałaniem i zwalczaniem COVID – 19, i innych chorób zakaźnych oraz wywołanych nimi sytuacji kryzysowych



Zagrożenie związane z koronawirusem (COVID-19) spowodowało opracowanie szeregu rozwiązań, które mają ograniczyć jego rozprzestrzenianie. Ujęto je przede wszystkim w Ustawie o szczególnych rozwiązaniach związanych z zapobieganiem, przeciwdziałaniem i zwalczaniem COVID-19.

Z uwagi na ryzyka związane z chorobą COVID-19 grupa Arena zapewnia najwyższą i nieprzerwaną jakość usług z zakresu doradztwa podatkowego, prawnego oraz księgowości dzięki wdrożonemu programowi zdalnej pracy, przy zachowaniu odpowiednich zabezpieczeń i infrastruktury komunikacyjnej. Jeśli potrzebują Państwo wszelkich informacji związanych z tematyką prawno-podatkową w związku z potencjalnym zagrożeniem związanym z COVID-19, a prowadzonym przez Państwa biznesem, nasz zespół funkcjonuje w pełnej dyspozycji.

*Zespół Arena Advisory*

## Zmiany dla pracowników i pracodawców

Pracodawca może polecić pracownikowi zatrudnionemu na umowie o pracę, żeby wykonywał przez określony czas pracę zdalnie np. z domu.



W jakiej formie pracodawca ma powierzyć pracownikowi pracę zdalną - ustnej czy pisemnej?

Ustawa nie wskazuje formy polecenia pracy zdalnej. W konsekwencji należałoby uznać, że takie polecenie może zostać wydane w dowolnej formie, również ustnie. W interesie obu stron stosunku pracy (pracownika i pracodawcy) byłoby jednak potwierdzenie faktu polecenia pracy zdalnej (np. pismo skierowane do pracownika, służbowy e-mail).



Na jak długi okres praca zdalna może być powierzona?

Ustawa nie określa maksymalnego okresu wykonywania pracy zdalnej. Decyzja w tym zakresie należy do pracodawcy – może to być czas oznaczony, jednakże uzasadniony przeciwdziałaniem COVID-19. Jednocześnie należy wskazać, że art. 3 ustawy utraci moc po upływie 180 dni od dnia wejścia w życie ustawy. Wydaje się zatem, że czas, na jaki pracodawca może polecić pracownikowi wykonywanie pracy zdalnej, nie może wykraczać poza ww. okres.



Czy pierwotnie określony czas świadczenia pracy zdalnej może być skracany lub wydłużany?

Ustawa nie zawiera żadnych ograniczeń w tym zakresie, należy zatem uznać, że dopuszczalne jest zarówno skrócenie jak i wydłużenie okresu świadczenia pracy zdalnej na czas oznaczony i uzasadniony przeciwdziałaniem COVID-19.



Czy pracownik może zakwestionować polecenie dotyczące pracy zdalnej?

Obowiązkiem pracownika jest stosować się do poleceń przełożonych, które dotyczą pracy, jeżeli nie są one sprzeczne z przepisami prawa lub umową o pracę (art. 100 § 1 k.p.). Dotyczy to także polecenia pracy zdalnej.



### Czy odmowa świadczenia pracy zdalnej jest podstawą do pociągnięcia pracownika do odpowiedzialności (kara porządkowa)?

Odmowa wykonania polecenia pracodawcy, o ile nie jest ono sprzeczne z prawem lub umową o pracę, może skutkować nałożeniem na pracownika kary porządkowej. Zgodnie z art. 108 § 1 k.p. pracodawca może stosować karę upomnienia lub nagany za nieprzestrzeganie przez pracownika ustalonej organizacji i porządku w procesie pracy, jak również przepisów bezpieczeństwa i higieny pracy.



### Czy praca zdalna może być powierzona niezależnie od warunków mieszkaniowych, rodzinnych. Co w sytuacji, gdy w miejscu zamieszkania w ocenie pracownika praca nie może być świadczona ze względu na warunki i stosunki panujące w domu?

Przepisy ustawy nie odwołują się do warunków mieszkaniowych lub rodzinnych pracownika przy poleceniu pracy zdalnej. Jednak w przypadku zgłoszenia przez pracownika braku możliwości świadczenia pracy w miejscu zamieszkania, pracodawca powinien wyznaczyć pracownikowi inne miejsce wykonywania pracy zdalnej.



### Czy polecenie dotyczące pracy zdalnej musi zawierać uzasadnienie?

Ustawa nie przewiduje obowiązku uzasadniania polecenia pracy zdalnej. Stanowi natomiast, że pracodawca może polecić pracownikowi pracę zdalną tylko w celu przeciwdziałania COVID-19. Polecając pracownikowi pracę zdalną pracodawca powinien więc działać w ww. celu.



### Czy są konkretne okoliczności (np. zachorowania w okolicy, regionie, gdzie ma siedzibę pracodawca) upoważniające pracodawcę do stosowania pracy zdalnej? Czy wystarczy jego przeświadczenie i doświadczenie życiowe?

W rozumieniu art. 2 ust. 2 ustawy z 2 marca 2020 r. o szczególnych rozwiązaniach związanych z zapobieganiem, przeciwdziałaniem i zwalczaniem COVID-19, za „przeciwdziałanie COVID-19” rozumie się wszelkie czynności związane ze zwalczaniem zakażenia, zapobieganiem rozprzestrzenianiu się, profilaktyką oraz zwalczaniem skutków choroby. Zatem przesłanki polecenia pracownikowi pracy zdalnej są szerokie i w praktyce każdy pracodawca, choćby ze względu na profilaktykę, może polecić pracownikom pracę zdalną.



### Czy pracodawca może polecić wykonywanie pracy zdalnej w innym miejscu niż dom pracownika?

Zgodnie z art. 3 ustawy w celu przeciwdziałania COVID-19 pracodawca może polecić pracownikowi wykonywanie, przez czas oznaczony, pracy określonej w umowie o pracę, poza miejscem jej stałego wykonywania (praca zdalna). Takie brzmienie przepisu wskazuje, że pracodawca może powierzyć wykonywanie pracy zdalnej także w innym miejscu niż dom pracownika.

## Zasitek opiekuńczy

Jeżeli z powodu COVID-19 zamknięty zostanie żłobek, klub dziecięcy, przedszkole lub szkoła ubezpieczony pracownik, zwolniony od wykonywania pracy z powodu opieki nad dzieckiem do lat 8, zyskuje prawo do dodatkowego zasiłku opiekuńczego. Taki zasiłek przysługuje nie dłużej niż za 14 dni i nie wlicza się go do 60 dni zasiłku opiekuńczego, który przysługuje pracownikowi w roku kalendarzowym.

## Zwolnienie z prawa zamówień publicznych i prawo budowlanego

Jeżeli pojawi się prawdopodobieństwo szybkiego i niekontrolowanego rozprzestrzeniania się COVID-19 lub jeżeli będzie tego wymagała ochrona zdrowia publicznego, instytucje objęte ustawą Prawo zamówień publicznych będą mogły zamawiać towary lub usługi niezbędne do przeciwdziałania COVID-19 z pominięciem tych przepisów. Oznacza to m.in. brak konieczności stosowania określonych ustawowo zasad i procedur.

Projektowanie, budowa, przebudowa, utrzymanie i rozbiórka obiektów budowlanych, w tym zmiana sposobu użytkowania, jeżeli ma związek z przeciwdziałaniem COVID-19, może zostać zwolniona z przepisów ustaw:

- Prawo budowlane;
- O planowaniu i zagospodarowaniu przestrzennym;
- O ochronie zabytków i opiece nad zabytkami.

## Wyłączenie odpowiedzialności zarządzających lotniskami i dworcami kolejowymi oraz przewoźników

Podmioty, które zarządzają lotniskami, dworcami kolejowymi, przewoźnicy lotniczy, kolejni lub drogowi, zostali na mocy ustawy zwolnieni z odpowiedzialności za szkody wyrządzone w związku z działaniami władz publicznych mającymi na celu przeciwdziałanie COVID-19, a w szczególności za brak możliwości przewozu.



## Nowe regulacje związane z prawem farmaceutycznym oraz obowiązki spółek prowadzących działalność leczniczą

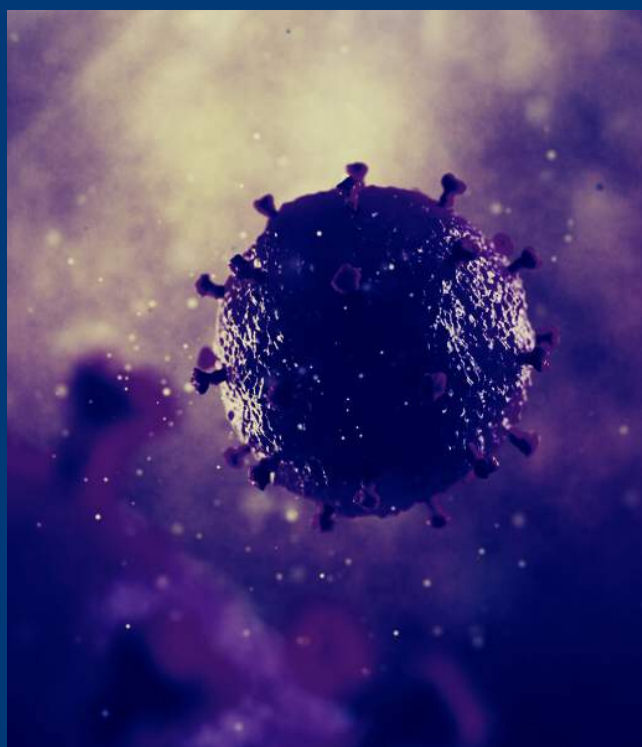
Minister Zdrowia może w obwieszczeniu wprowadzić maksymalne ceny produktów leczniczych, wyrobów medycznych oraz środków spożywczych specjalnego przeznaczenia żywieniowego. Główny Inspektor Sanitarny lub działający z jego upoważnienia państwowego wojewódzki inspektor sanitarny może nałożyć:

- na hurtownie farmaceutyczne - obowiązek dystrybucji produktów leczniczych, środków spożywczych specjalnego przeznaczenia żywieniowego lub wyrobów medycznych,
- na producentów, dystrybutorów lub importerów – obowiązek dystrybucji środków ochrony osobistej.

Minister Zdrowia może ogłosić wykaz produktów leczniczych, środków spożywczych specjalnego przeznaczenia żywieniowego oraz wyrobów medycznych, które mogą być sprzedawane przez hurtownię farmaceutyczną wyłącznie do aptek, punktów aptecznych, do innych hurtowni farmaceutycznych oraz zakładów leczniczych lub podmiotów leczniczych działających na terytorium Polski.

Producenci lub importerzy wyrobów wpisanych do takiego wykazu będą mogli sprzedawać je wyłącznie do hurtowni farmaceutycznych. Jeśli nie zastosują się tego obowiązku, grozi im kara w wysokości od 10 000 zł do 5 000 000 zł.

Minister Zdrowia może nałożyć w rozporządzeniu obowiązek monitorowania i zgłaszania do Zintegrowanego Systemu Monitorowania Obrotu Produktami Leczniczymi produktów leczniczych, środków spożywczych specjalnego przeznaczenia żywieniowego oraz wyrobów medycznych, które są obrocie. W przypadku nałożenia takiego obowiązku, podmioty, które dotychczas nie były podłączone do zintegrowanego systemu, muszą się w ciągu 24 godzin do niego podłączyć i rozpocząć przekazywanie informacji.



W przypadku nagłego zagrożenia zdrowia pacjenta w związku z COVID-19, farmaceuta posiadający prawo wykonywania zawodu będzie mógł wystawić receptę farmaceutyczną.

Minister Zdrowia będzie mógł ograniczyć ilość produktu leczniczego, wyrobu medycznego lub środka spożywczego specjalnego przeznaczenia żywieniowego na jednego pacjenta w sytuacji:

- zagrożenia braku dostępności na terytorium Polski produktu leczniczego, środka spożywczego specjalnego przeznaczenia żywieniowego lub wyrobu medycznego;
- stanu zagrożenia epidemicznego, stanu epidemii albo w razie niebezpieczeństwa szerzenia się zakażenia lub choroby zakaźnej, które może stanowić zagrożenie dla zdrowia publicznego.

Ponadto, Minister Zdrowia może nałożyć w rozporządzeniu obowiązek monitorowania i zgłaszania do Zintegrowanego Systemu Monitorowania Obrotu Produktami Leczniczymi produktów leczniczych, środków spożywczych specjalnego przeznaczenia żywieniowego oraz wyrobów medycznych, które są w obrocie. W przypadku nałożenia takiego obowiązku, podmioty, które dotychczas nie były podłączone do zintegrowanego systemu, muszą się w ciągu 24 godzin do niego podłączyć i rozpocząć przekazywanie informacji.

Premier, na wniosek Ministra Zdrowia, może nałożyć na podmiot leczniczy będący:

- spółką kapitałową, w której jedynym albo większościowym udziałowcem albo akcjonariuszem jest Skarb państwa lub
- samodzielnym publicznym albo niepublicznym zakładem opieki zdrowotnej lub
- państwową jednostką budżetową.

obowiązek wykonania określonego zadania w związku z przeciwdziałaniem COVID-19.

W szczególności może to być obowiązek przekazania produktów leczniczych, wyrobów medycznych, środków spożywczych specjalnego przeznaczenia żywieniowego oraz aparatury i sprzętu medycznego, żeby zapewnić udzielenie świadczeń zdrowotnych w innym podmiocie leczniczym. W przypadku nałożenia takiego obowiązku władze publiczne zapewniają środki na pokrycie wydatków związanych z jego wykonaniem. W przypadku poniesienia przez podmiot leczniczy szkody przy wykonywaniu nałożonego zadania Minister Zdrowia jest obowiązany do jej naprawienia.

## Działalność turystyczna i hotelarska

Jeżeli w związku z zagrożeniem epidemią COVID-19:

- podróżny odstąpi od umowy (nie musi płacić za odstąpienie oraz zachowuje możliwość żądania zwrotu poniesionych wpłat, jednak bez dodatkowego odszkodowania lub zadośćuczynienia) lub
- organizator turystyki rozwiąże umowę o udział w imprezie turystycznej i dokona przy tym pełnego zwrotu wpłat dokonanych przez podróżnego z tytułu imprezy turystycznej, ale bez dodatkowego odszkodowania lub zadośćuczynienia.

to przedsiębiorcy turystycznemu przysługiwać będzie zwrot wpłat przekazanych na Turystyczny Fundusz Gwarancyjny.

Z wnioskiem o zwrot wpłaty przedsiębiorca turystyczny musi wystąpić w terminie 60 dni od dnia odstąpienia od umowy lub rozwiązania umowy. We wniosku trzeba wykazać kwotę, która ma podlegać zwrotowi oraz dołączyć:

- dokumenty potwierdzające odstąpienie od umowy lub jej rozwiązanie;
- oświadczenie organizatora turystyki dotyczące daty, w których to odstąpienie lub rozwiązanie stało się skuteczne;
- korektę deklaracji wstępnie złożonej do Turystycznego Funduszu Gwarancyjnego wraz z wykazem umów, z których wynikają składniki podlegające zwrotowi.



## Władza publiczna – polecenia wydawane przedsiębiorcom

Premier, na wniosek wojewody, po poinformowaniu Ministra Rozwoju, może wydawać - w drodze decyzji administracyjnej - polecenia przedsiębiorcom.

Takie polecenia nie wymagają uzasadnienia i mają podlegać natychmiastowemu wykonaniu - z chwilą doręczenia lub ogłoszenia. Mogą być wydawane także ustnie, telefonicznie i za pomocą środków komunikacji elektronicznej (np. e-mailem).

Z przedsiębiorcą, który otrzyma takie polecenie, umowę podpisze właściwy wojewoda, a za jego realizację zapłaci budżet państwa. Ważne! Przygotowanie do realizacji zadań wskazanych w umowie (np. prace planistyczne) będą finansowane ze środków własnych przedsiębiorcy.



Jeżeli przedsiębiorca odmówi zawarcia umowy, polecenie wydane w drodze decyzji administracyjnej będzie podlegało natychmiastowemu wykonaniu.



## Wprowadzenie stref związanych z wystąpieniem epidemii COVID-19

Zgodnie z założeniami ustawy w przypadku wystąpienia stanu epidemii lub stanu zagrożenia epidemicznego o charakterze i w rozmiarach przekraczających możliwości działania właściwych organów administracji rządowej i organów jednostek samorządu terytorialnego, Rada Ministrów będzie mogła określić, w drodze rozporządzenia, zagrożony obszar wraz z wskazaniem rodzaju strefy, na którym wystąpił stan epidemii lub stan zagrożenia epidemicznego, oraz rodzaj stosowanych na tym terenie rozwiązań.

Treścią rozporządzenia można ustanowić czasowe ograniczenia, obowiązki i nakazy, o których mowa w art. 46 ust. 4 ustawy o zapobieganiu oraz zwalczaniu zakażeń i chorób zakaźnych u ludzi, czasową reglamentację zaopatrzenia w określonego rodzaju artykuły, zakaz opuszczania miejsca kwarantanny, zakaz opuszczania strefy zero przez osoby chore i podejrzane o zachorowanie.



- Strefa zero – obszar, na którym wystąpił stan epidemii, znajdujący się bezpośrednio wokół ogniska wirusa, podlegający ograniczeniom, w szczególności zakazom, nakazom oraz środkom kontroli;
- Strefa buforowa – obszar wokół strefy zero, podlegający ograniczeniom, w szczególności zakazom lub nakazom dotyczącym przemieszczania się ludzi;
- Strefa zagrożenia – obszar, na którym możliwe jest ryzyko wystąpienia stanu epidemii;
- Zagrożony obszar – obszar jednej lub kilku jednostek podziału terytorialnego kraju lub obszar określony w sposób innych, niż przez odniesienie do jednostek podziału terytorialnego kraju;
- Miejsce kwarantanny – odrębny obiekt budowlany czasowego pobytu osób chorych lub podejrzanych o zachorowanie, w którym powadzi się kwarantannę.





“We get things done”



**Aneta Saramak**  
Tax Managing Partner  
aneta.saramak@arenaadvisory.com  
+48 603 700 015  
obszar wsparcia: podatki



**Joanna Żmuda-Trzebiatowska**  
Tax Managing Partner  
joanna.zmuda@arenaadvisory.com  
+48 503 631 355  
obszar wsparcia: podatki, wyceny



**Mateusz Bednarz**  
Legal Partner  
mateusz.bednarz@arenaadvisory.com  
+48 519 571 006  
obszar wsparcia: prawo



**Krzysztof Byrtek**  
Accounting Director  
krzysztof.byrtek@arenaadvisory.com  
+48 507 948 169  
obszar wsparcia: księgowość

Wspieramy klientów kompleksowo, od rekomendacji po wdrożenie. Precyzyjnie dobieramy narzędzia, a zespoły naszych doradców obejmują ekspertów z różnych dziedzin podatków, prawa i księgowości. Budujemy wartość dla Twojej organizacji, nie tylko w czasach kryzysu. Wśród innych doradców wyróżniamy się empatycznym i bezpośrednim podejściem, pozwalającym na pełne zrozumienie potrzeb i istoty biznesu klientów, zwłaszcza w trudnych czasach.